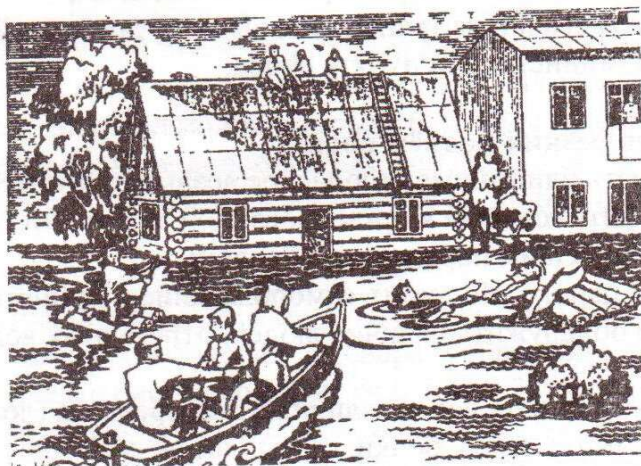


УВАЖАЕМЫЕ КУЗБАССОВЦЫ!

Каждую весну в Кузбасс приходит паводок, большинство жителей, чьи жилища попадают в зону подтопления уже знают, как себя вести при подъёме воды.



Наводнения относятся к опасным гидрологическим явлениям.

В Кузбассе наводнения в большинстве случаев возникает весной при обильном снеготаянии, выпадении осадков.

КАК ВЕСТИ СЕБЯ ПРИ ПАВОДКЕ?

Администрации городов и районов нашей области, должны заранее оповестить жителей попадающих в зону подтопления о местах временного пребывания в случае паводка.

Если заблаговременно известно, что Ваше жилище попадает в зону подтопления:

1. Заранее позаботьтесь о сохранности домашних вещей, мебели, документов, электроприборов, продуктов питания и запасов овощей в погребах и подвалах;
2. Перенесите на верхние этажи (чердаки) ценные предметы и вещи, постарайтесь провести крепежные работы на подворье (обейте окна, двери досками, закрепите дрова, строительные материалы и т.д.);
3. Необходимо подготовить теплую удобную одежду, сапоги,
4. Соберите трёхдневный запас питания (энергетически ценные и детские продукты питания; шоколад; воду);
5. Подготовьте аптечку первой помощи и лекарства, которыми вы обычно пользуетесь;
6. Обязательно, завернуть в непромокаемый пакет паспорт и другие документы;
7. Все вещи лучше уложить в рюкзак, чемодан или сумку.

Действия при объявлении сигнала эвакуации по громкоговорящей связи, радио и телевидения при возможном наводнении:

1. С получением информации о начале затопления не теряйте самообладания, не поддавайтесь панике. Будьте внимательны к передаваемым сообщениям;

2. Отключите газ, воду и электричество, погасите огонь в печи, закройте окна и двери;
3. При наличии времени обейте окна и двери первых этажей досками или фанерой;
4. Обозначьте свое присутствие в доме путём вывешивания полотнища белой ткани;
5. Выполняйте все требования местных органов власти по действиям в условиях затопления.

С получением информации о начале эвакуации Вам необходимо:

1. Взять с собой документы, деньги, ценные вещи, туалетные принадлежности, чашку, ложку и кружку на каждого члена семьи, теплую удобную одежду, сапоги, постельные принадлежности, аптечку первой медицинской помощи, необходимые лекарства, трехдневный запас питания;
2. Оповестить соседей, оказать помощь престарелым и больным;
3. Выйти на пункты сбора (посадки на транспорт), вывести домашний скот;
4. Зарегистрироваться в администрации пункта сбора.

Что делать, если начался резкий подъём воды?

1. Как можно быстрее занять ближайшее безопасное возвышенное место (верхние этажи здания, крыша здания) и быть готовым к организованной эвакуации по воде с помощью различных плавсредств или пешим порядком по бродам;
2. Не следует поддаваться панике. Не терять самообладание и принять меры позволяющие спасателям своевременно обнаружить наличие людей, отрезанных водой и нуждающихся в помощи;
3. Применять для самоэвакуации по воде различные плавсредства (лодки, катера, плоты из брёвен и других плавучих материалов, бочки, щиты, двери, обломки деревянных заборов, столбы, автомобильные камеры, пенопласт и др.);
4. Оказавшись во время наводнения в поле, лесу, нужно занять возвышенное место, забраться на дерево;
5. Прыгать в воду с подручными средствами спасения можно лишь в самом крайнем случае, когда нет надежды на спасение.

Если же Вы попали в холодную воду:

1. В холодной воде плыть только в случае крайней необходимости (к берегу или к плавсредству), т.к. физические усилия приводят к быстрым потерям тепла;
2. Держась на воде, использовать всё, что плавает, ограничиваясь минимумом движений;
3. Находясь на плаву, следует держать голову как можно выше над водой (более 50% всех теплотерь организма приходится на голову);
4. Добравшись до плавсредства, раздеться, выжать намокшую одежду и снова одеть;
5. Для согревания использовать любые пригодные для этой цели вещи (горячее питьё, одеяла, сухие вещи).

После спада воды:

1. Как только войдете в дом, распахните окна и двери;
2. Не зажигайте огонь до полного проветривания помещения;
3. Не включайте освещение и электроприборы до проверки специалистами исправности электросети;
4. Остерегайтесь порванных и провисших электропроводов;
5. Очистите подворье от мусора, нанесенного водой;
6. Не используйте воду без соответствующей санитарной проверки и не употребляйте продукты питания, попавшие в нее;
7. Примите участие в общественных работах по санитарной очистке территории

микрорайона, восстановлении дорог.

ЕЩЁ ОДИН ВАЖНЫЙ ВОПРОС - КОМПЕНСАЦИЯ ВОЗМОЖНОГО УЩЕРБА.

Страхование - единственная возможность получить в полном объёме средства на восстановление утраченного или поврежденного имущества.

Какое имущество можно застраховать?

Застраховать можно строения, дом, квартиру, садовый домик, домашнее имущество, в том числе мебель, предметы домашнего обихода, одежду, обувь, бытовую технику и т.д.

От каких рисков страхуется имущество?

- любых стихийных бедствий, в том числе затопления в результате паводка или обильных дождей, ураганов, бурь, града, а так же проникновения воды из соседних помещений;
- действия огня, в том числе от удара молнии, взрыва бытового газа;
- различных аварий (электрических, водопроводных, канализационных и т.д.);
- противоправных действий третьих лиц (кражи, грабежей, поджогов и т.д.).

Сколько стоит страховка?

Договор заключается на страховую сумму равную или меньшую действительной стоимости имущества на момент заключения договора. Страховой тариф (плата за страхование) по полному пакету рисков составит от 0.5 до 3 % от страховой суммы и зависит от материала стен (дерево, камень, комбинированные материалы), места расположения зданий и сооружений и других факторов, влияющих на степень вероятности наступления страхового события.

Например, за заключение договора страхования деревянного дома стоимостью 50 тысяч рублей, находящегося в зоне подтопления, нужно будет заплатить 750 рублей и в течение года Ваш дом будет застрахован и от затопления и от возможного разграбления, если придётся эвакуироваться из дома, и от пожара и от любых других стихийных бедствий.

Если страховое событие наступит, то, как и за что страховая компания будет выплачивать компенсацию?

Страховое возмещение выплачивается:

- при полной утрате (гибели) имущества - в размере действительной стоимости поврежденного имущества на дату заключения договора страхования, но не более страховой суммы;
- при частичном повреждении имущества - в размере восстановительных расходов, но не более страховой суммы.

Восстановительные расходы включают в себя:

- расходы на материалы и запасные части для ремонта (восстановления);
- расходы на оплату работ по ремонту;
- расходы по доставке материалов к месту ремонта и другие расходы, необходимые для восстановления застрахованных предметов в том состоянии, в котором они находились непосредственно перед наступлением страхового случая.

Выплата осуществляется в течение 5 дней после предоставления всех документов,

необходимых для определения величины ущерба.

Что надо сделать для заключения договора страхования?

Для заключения договора страхования, необходимо обратиться в страховую компанию, написать заявление о страховании, с помощью сотрудников страховой компании определить стоимость имущества, заплатить страховую премию (оплату можно произвести в рассрочку) и подписать договор страхования.